



АДМИНИСТРАЦИЯ ГОРОДА ПЕРМИ
ДЕПАРТАМЕНТ ЗЕМЕЛЬНЫХ ОТНОШЕНИЙ

РЕШЕНИЕ

о размещении объектов № 1137 от 20.08.2018

г. Пермь, ул. Сибирская, 15

Департамент земельных отношений Администрации города Перми в соответствии с пунктом 3 ст. 39.36 Земельного кодекса Российской Федерации, Положением о порядке и условиях размещения объектов на землях или земельных участках, находящихся в государственной или муниципальной собственности, на территории Пермского края без предоставления земельных участков и установления сервитутов, утвержденным Постановлением Правительства Пермского края от 22.07.2015 № 478-п

разрешает Красносельских Александру Валерьевичу

способ размещения объекта: подземный

размещение объекта проезд к земельному участку с кадастровым номером 59:01:2912567:6, для размещения которого не требуется разрешения на строительство

на землях: государственная собственность на которые не разграничена

на срок 11 месяцев

местоположение: Пермский край, г. Пермь, Орджоникидзевский район, кадастровый квартал 59:01:2910306

Территория, согласно схеме, расположена в зонах с особым условием использования территории: охранный зона объектов электросетевого хозяйства; охранный зона тепловой трассы; приаэродромная территория аэродрома аэропорта Большое Савино.

Красносельских А. В.:

1. соблюдать порядок использования земельных участков, установленный Постановлением Правительства Российской Федерации от 24.02.2009 № 160 «О порядке установления охранных зон объектов электросетевого хозяйства и особых условий использования земельных участков, расположенных в границах таких зон»;

2. соблюдать правила охраны коммунальных тепловых сетей, утвержденные Приказом министерства архитектуры, строительства и жилищно-коммунального хозяйства Российской Федерации от 17.08.1992 № 197 «О типовых правилах охраны коммунальных тепловых сетей»;

3. соблюдать правила охранных зон воздушного пространства, установленные Постановлением Правительства Российской Федерации от 11.03.2010 № 138 «Об утверждении Федеральных правил использования воздушного пространства Российской Федерации».

Приложение:

Схема предполагаемых к использованию земель или части земельного участка (на 1 л. в 1 экз.).

Заместитель начальника отдела
предоставления земельных участков



Н. М. Санникова

Схема предлагаемых к использованию земель или части земельного участка

Объект: под проезды, в том числе вдольтрассовые, и подъездные дороги, для размещения которых не требуется разрешения на строительство, к земельному участку с КН 59:01:2912567:6 на котором расположен многоквартирный жилой дом для подъезда, к дому от улицы Графтио

Местоположение: кадастровый квартал 59:01:2912567

Площадь земель или части земельного участка, кв.м: 328

Категория земель: Земли населенных пунктов

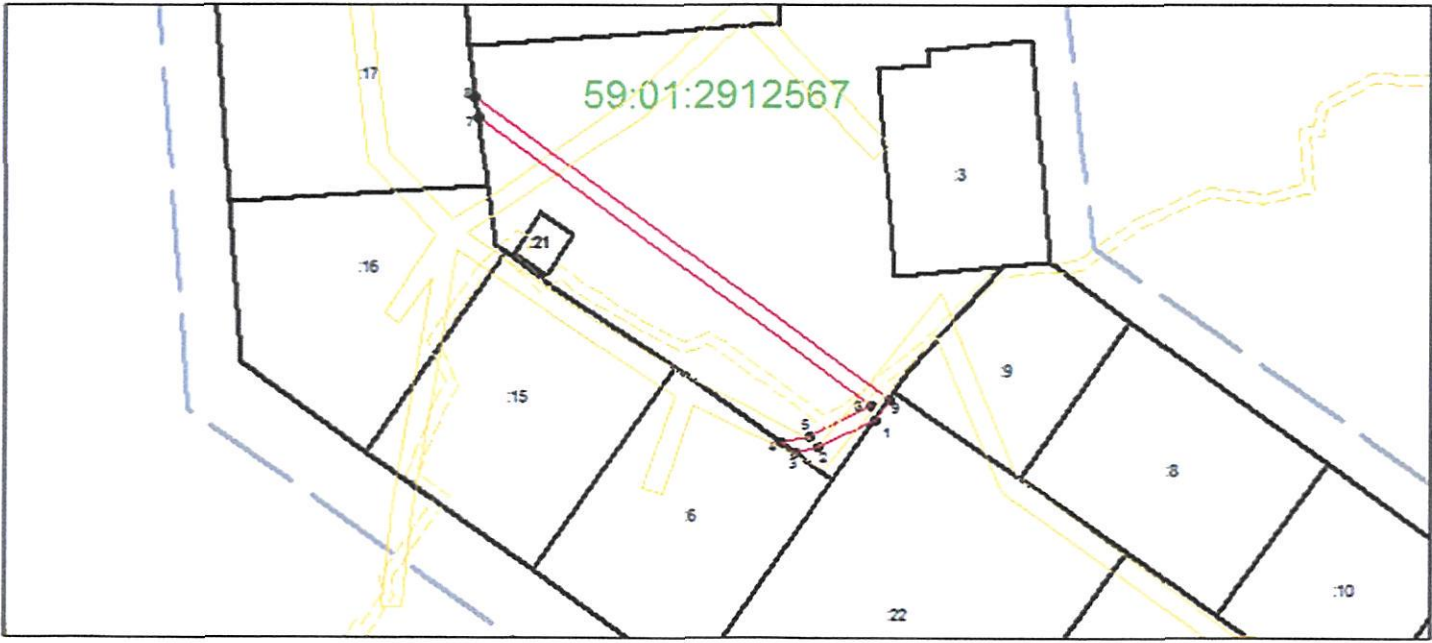
Вид разрешенного использования земель: в соответствии с территориальной зоной многоквартирные жилые дома

Каталог координат, м

№ точки	X	Y
1	529 131,40	2 236 261,75
2	529 125,94	2 236 250,92
3	529 124,72	2 236 246,33
4	529 126,75	2 236 243,49
5	529 128,22	2 236 249,17
6	529 134,13	2 236 261,29
7	529 189,58	2 236 184,63
8	529 193,44	2 236 184,11
9	529 135,33	2 236 264,50

Описание границ смежных землепользователей:

- от точки 1 до точки 3 земли
- от точки 3 до точки 4 земельный участок 59:01:2912567:6
- от точки 4 до точки 7 земли
- от точки 7 до точки 8 земельный участок 59:01:2912567:17
- от точки 8 до точки 9 земли
- от точки 9 до точки 1 земельный участок 59:01:2912567:22



Масштаб 1:1 500

Условные обозначения:

- границы земельных участков по сведениям ЕГРН;
- граница предполагаемой к использованию земли;
- граница кадастрового квартала;
- граница охранный зоны;
- номер кадастрового квартала;
- кадастровый номер земельного участка

Заявитель Красносельских А.В.